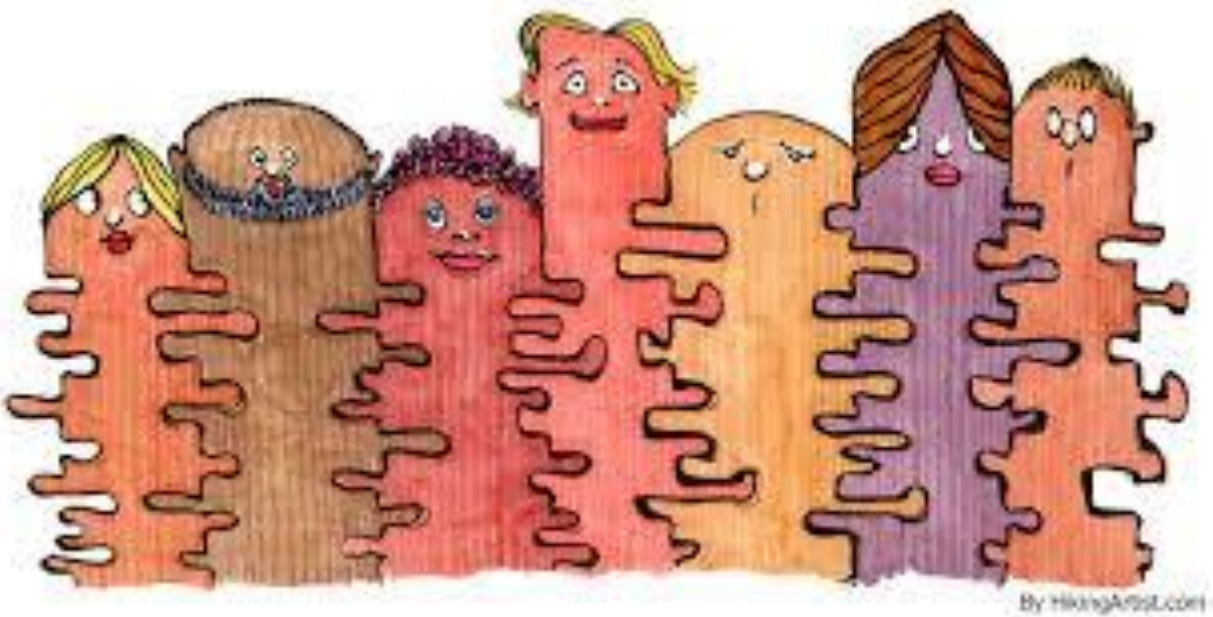


ANTImobbestrategi på skolerne i Hjallerup Skoledistrikt



Skoleåret 2020/2021

Indhold

Kommunens børnesyn.....	3
Definition af mobning.....	4
Tidligere tænkning af mobning	4
Gentænkning af mobning.....	4
Digitalmobning/Netmobning.....	4
Mobning af en selv = at påtage sig en rolle.....	5
Mobning er et fælles ansvar.....	5
Forældre/hjem ansvar forebyggelse af mobning.....	5
Børnenes ansvar og forebyggelse af mobning	5
Skolens ansvar og forebyggelse af mobning	6
Hvordan opdages tegn på mobning og lign.?	6
Skolens handleplan ved forekomst af mobning	7
Afslutning.....	8
Bilag/ Skema til handleplan.....	9
Links.....	11



Kommunens børnesyn

Brønderslev kommunes børnesyn er fælles afsæt for værdierne på skolerne i Distrikt Hjallerup i forebyggelsen af mobning.

Det er et "mål at opnå en fælles pædagogisk platform, som tager udgangspunkt i en systemteoretisk forståelse, hvor kontekst, relationer, ressourcer og fællesskaber er centrale elementer. En fælles pædagogisk platform giver fælles sprog og værdier til glæde for dem, alle samarbejder om: børnene". (Udvikling i Fællesskaber)

Formålet med antimobbestrategien er at værne om skolernes værdier.

Følgende værdier er gældende for forældre, børn og ansatte på skolerne i Distrikt Hjallerup:

- **Vi arbejder med forpligtende fællesskaber**
 - Vi tager ansvar for, at der skabes rum for, at hver enkelt elev føler sig som en del af fællesskabet
 - Vi støtter op om klassens og skolernes fællesskab
 - Vi er nysgerrige på hinandens forskelligheder
- **Gensidig imødekommenhed**
 - Vi respekterer forskelligheder og anerkender nuancer
 - Vi respekterer andres grænser
- **Alle skal opleve ordentlighed**
 - Vi er ærlige og har en gensidig respekt overfor hinanden
 - Vi skal alle have mulighed for at kunne blive set og hørt
- **En høj faglighed**
 - Vi arbejder med at tilgangen til det faglige skal gå gennem den enkelte elevs personlighed
 - Vi lærer hele tiden
 - Udvikling skal ske på den enkelte elevs niveau

Definition af mobning

Når vi tænker mobning i skoleregi, er mobning ifølge Helle Rabøl Hansen et udstødsfællesskab. Altså en måde at skabe fællesskab på ved at definere, hvem der ikke er med. Helle Rabøl mener, at der opstår mobning, når elever af mange forskellige grunde har svært ved at udvikle et sammenhold om det at gå i skole. Mennesker har brug for at opleve, at de hører til, og hvis ikke den oplevelse skabes i skolen, så kan man selv skabe en slags mening med det hele fx ved at udvikle et fællesskab, hvor det defineres klart, hvem der er med – og hvem der ikke er med. Mobningen udspringer af skoleklassens kultur og forstærkes af menneskers angst for at blive ekskluderet- og længsler efter at høre til.

Mobning kan forstås, opleves og forklares på mange forskellige måder, men uanset hvordan mobning beskrives eller defineres som fænomen, så er der en række kendsgerninger, vi som voksne må forholde os til. Der er ingen tvivl om, at mobning har negative konsekvenser for de skolebørn, som er involverede i mobbeprocesser. Både for de børn, som primært indtager en position som mobber og de børn, der indtager en position som offer.

Der er mange forskellige undersøgelser i Danmark af hvor meget mobning, der er i skolerne og hvorfor mobning forekommer. Derfor er det vigtigt at mobningen ses i lyset af den enkelte kontekst/situation.

Tidligere tænkning af mobning

Mobningen er tidligere blevet defineret som et fænomen, der involverer en mobber og et offer. Derfor har man tidligere ”kun” haft fokus på at løse problematikken mellem parterne, og ikke set fællesskabet som en del af ansvarsbærerne.

Gentænkning af mobning

I den nye måde at gentænke mobning ser man mobningen som et fælles ansvar, og der er målrettet fokus på social eksklusionsangst som et fænomen. I denne gentænkning er mobningen selve problemet, og problemet søges ikke ved mobber og offer, men de ses som en del af fællesskabet, og alle tager ansvar for handling og forebyggelse.

Digitalmobning/Netmobning

Et barn, der bliver mobbet på nettet, har aldrig fri. Mobningen er ikke begrænset til skolegården/klassen/fritidsklubben, men forekommer døgnet rundt. Det er lettere at mobbe, når man ikke står ansigt til ansigt, og afsenderen kan være anonym. Det skrevne sprog rammer hårdere end det talte. Mobbepbeskeder kan blive delt hurtigt, og man aner ikke, med hvem de deles. Nettet har mange usynlige faldgruber, som de voksne skal italesætte og være opmærksomme på. Der er især 4 kendetegn, som vi, ifølge Dansk Center for Undervisningsmiljø, skal være særlige opmærksomme på:

- Anonymitet – Meget af den digitale mobning foregår anonymt, og når børnene ikke ved hvem eller hvor mange der har været med til at skrive de ubehagelige beskeder, kan det give ekstra meget usikkerhed.

- Stopper ikke – Digital mobning foregår et sted, hvor børnene hele tiden opholder sig, også udenom skoletid, og de kan derfor ikke undslippe mobningen. Hvis de slukker telefonen eller computeren dukker beskederne op så snart de tænder den igen, og det kan give følelsen af ikke at kunne undslippe.
- Eksponering – Mobningen foregår et offentligt sted, hvor ”alle” kan læse med, og det kan forstærke usikkerheden og følelsen af at miste kontrol.
- Flydende roller – I digitale konflikter er rollerne ofte flydende. Det er ofte de samme børn som mobber og bliver mobbet, og det er ikke nemt at placere skyld

Mobning af en selv = at påtage sig en rolle

Mobning behøver ikke kun at være af andre. Mobning af sig selv er, når man er plaget af negative tanker om sig selv. Ofte forekommer dette anonymt på de sociale medier. Det kan også være at iscenesætte sig selv på en negativ måde.

Mobning er et fælles ansvar

I arbejdet med mobning er det vigtigt at se det som et fælles ansvar for at kunne forebygge og løse mobningsproblematikker. I Danmark har vi en stærk tradition for skolehjemssamarbejde, da børnenes trivsel og læring er et fælles ansvar, men hvor børnene også har en stemme og et ansvar. Hvis man oplever, at ens barn ikke er i trivsel, så skal man snarest kontakte elevens klasselærer, pædagog, skolens LæringsMiljøVejleder eller skolens ledelse.

Forældre/hjem ansvar forebyggelse af mobning

- Tal med jeres barn
- Bak op om fællesskabet i en positiv ånd i klassen og i fritiden
- Spørg ind til børnenes digitale aktiviteter på nettet
- Tag kontakt til hinanden indbyrdes
- Husk på, at I er den usynlige klassekammerat og børnenes rollemodeller i måden, hvorpå man tiltaler og omtaler hinanden på kryds og tværs.
- Tag kontakt til klasselærer eller Læringsmiljøvejleder, hvis der er mistrivsel i fællesskabet
- Deltag i møder omkring klassen, barnet og fællesskabet
- I samarbejde med forældrene omkring forebyggelse af mobning, kan emnet ”**Mobning er et fælles ansvar**” tages op som et fast punkt på forældremøderne
- Det er muligt, at man som forælder direkte henvender sig til kommunens ungekonsulenter
- Se skolen og hinanden som medspiller og ikke modspiller

Børnenes ansvar og forebyggelse af mobning

- Sig fra frem for at deltage i mobning
- Vær en god ven og inviter andre ind i fællesskabet
- Brug de voksne omkring dig
- Tænk over, hvordan det er at modtage en negativ besked, og skriv ikke noget, du ikke vil sige face to face

- Tænk dig om, når du bevæger dig ud på de sociale medier – sig også fra der

Skolens ansvar og forebyggelse af mobning

Hver skole i distriktet har deres eget trivselssårshjul omkring arbejdet med fællesskabet. Årshjulet indeholder følgende punkter:

- Trivselsundersøgelser med opfølgingsarbejde og udarbejdelse af handleplaner
- Trivselsdage med fokus på fællesskab
- Klassearbejde/elevsamtaler/teamsamarbejde ved læringsmiljøvejledere
- Co-teaching
- TRIO – Tværfagligt skoleteam
- Skolehjemssamarbejde – (handleplansskabelon)
- Fællessamlinger
- Events
- Kampagner
- Foredrag – ungekonsulenterne, politi, sex-guiderne osv.
- Vidensdeling
- Legepatruljer
- Klassevenner
- Forebyggende arbejde i alle klasser med digital mobning og brug af digitale medier. Særlig indsats laves hvert år i 2. klasse, 4. klasse, 6. klasse og 8. klasse, hvor der arbejdes med materialet: "Dit Liv på Nettet". Skolens SSP-lærer er en del af dette arbejde og her tages der bl.a. afsæt i materiale fra Politiet og Det Kriminalpræventive Råd: <https://dkr.dk/it/fakta-om-digital-mobning/>
- Forældremøder; I samarbejde med forældrene omkring forebyggelse af mobning, kan emnet "**Mobning er et fælles ansvar**" tages op som et fast punkt
- Skolerne har generelt fokus på det fællesskabsskabende miljø

Hvordan opdages tegn på mobning og lign.?

At opdage og forhindre mobning og lign. foregår i et samspil mellem børn, forældre og skole. Jo stærkere og åbent fællesskabet er, desto nemmere er det at forebygge mobning og lign.. Det er vigtigt at alle parter er opmærksomme på barnets trivsel både fysisk, psykisk og socialt.

Som forældre observerer man ofte, om ens barn trækker sig mere end normalt, ser færre venner, er ked af at komme i skole, stopper fritidsaktiviteter og generelt ændrer adfærd over en længere periode.

Eleverne guides af skolens personale til at være opmærksomme på hinanden og vise omsorg og ansvar over for fællesskabet. Som elev kan man være opmærksom på, om en kammerat har ændret adfærd, er ked af det, ikke kommer i skole osv. Men også være med til at se og videregive til

en voksen, hvis en kammerat generes af andre – både i skolen, fritiden og på nettet, således at man i fællesskabet kan sige fra over for mobningen.

Skolens personale samarbejder om forebyggelse med både forældre og elever. Personalet skal være opmærksom på adfærdssændringer, elevernes indbyrdes kommunikation, skolefravær, dalende faglighed, afvigelse i gruppearbejde, hygiejne og generel mistrivsel.

Skolens handleplan ved forekomst af mobning

Følgende handlemuligheder kan tages i brug (ikke prioriteret rækkefølge):

1. Medarbejdere eller skolens ledelse tager kontakt til LæringsMiljøVejlederen, hvor der aftales en plan for arbejdet
2. Klasselæreren udarbejder en handleplan i samarbejde med LæringsMiljøVejlederen
3. Teamet omkring barnet orienteres
4. Skolehjemsamarbejdet udvides evt. i samarbejde mellem Læringsmiljøvejlederen, klasselærer, ledelse og team. Relevante forældre inddrages og orienteres. Dette kan f.eks. ske ved møder såvel enkeltvis som gruppevis (eks. En hel klasses forældre)
5. Problemet ansues som et fælles ansvar med fokus på gentænkning af mobning ved hjælp af et handleplansskema. Dette sker inden 10 arbejdsdage fra første henvendelse
6. Der kan inviteres til eventuelle møder, men problematikken ses som et fælles ansvar
7. PPR, Rådgivere fra Unge Centeret og Børne- Familieafdelingens rådgivere kan bruges som sparring
8. SSP kan inddrages som sparring og vejledere (politi, SSP-lærere m.fl.). Herunder vurderes det om der skal ske en politianmeldelse. Hændelsens karakter og elevens alder tages i betragtning. Handlemulighederne afgøres altid af problemets karakter og vil fremgå af den følgende handleplan
9. Eleverne inddrages i.f.t. at finde handlingsmuligheder. Her vurderes det igen i.f.t. elevens/elevernes alder
10. I helt specielle tilfælde kan cirkulæret for god ro og orden i folkeskolen tages i brug
11. Handleplan lægges forrest i klasseappen
12. Der følges op på eventuelle indsatser.
13. Der skrives i handleplanen, når en "sag" er afsluttet

Se bilag 1 – skema for handleplan (inspireret fra DCUM)

I forbindelse med henvendelser omkring udfordringer med det psykiske undervisningsmiljø godkender skolens ledelse handlingsforløb og overvejelser i sagens forløb. Aftaler indgået fremsendes altid til forældrene. Dette giver alle implicerede muligheder for at gennemlæse forløbet og bevare overblikket over aftaler.

Afslutning

Trivslen skal på dagsordenen, hvis mobningen skal forebygges. Derfor er målet med trivselsarbejde, at børnene opnår viden og handlekompetencer i forhold til at fremme egen og andres sociale trivsel. I et sundt fællesskab er der plads til alle.

Antimobbestrategien revideres 1 gang årligt i skolebestyrelsen (senest den 31. december 2021)

Brønderslev Kommune udsender i januar 2021 en klagevejledning til forældrene, som der herefter i denne antimobbestrategi for skolerne i Distrikt Hjallerup vil blive linket til.



Bilag/ Skema til handleplan

Handleplan i forbindelse med mobning

Opstart den:	Afslutning den:
Klasse:	
Kort om problematikken:	

Status	Hjemmet: Skole: Fritid: Andre:	
Hvordan støtter vi bedst op omkring problemstillingen fremadrettet? (hvem gør hvad?)	Hjemmet: Skole (LMV-klasseteam) Klasse: Ledelse: Fritid:	

<p>Opfølgning</p> <p>Hvornår følger vi op?</p> <p>Hvad har virket, hvad har ikke virket?</p> <p>Hvis det ikke har virket, hvem gør så hvad, og hvad er vores næste skridt?</p>	<p>Hjemmet:</p> <p>Skole (LMV-klasseteam)</p> <p>Klasse:</p> <p>Ledelse:</p> <p>Fritid:</p>	
---	--	--

Links

www.sikkerchat.dk

EXbus- exploring bullying in schools

www.exbus.dk

Børns vilkår

Digital mobning on Vimeo

Tænk før du poster/ stop digital mobning

Center for rummelighed

Klassetrivsel.dk

www.forældrefiduser.dk

www.bronderslev.bib.dk

www.dcum.dk